



T.C.

**TOKAT GAZİOSMANPAŞA
ÜNİVERSİTESİ**

Erbaa Sağlık Bilimleri Fakültesi

2023 YILI BİRİM FAALİYET RAPORU

Ocak-2024

HARCAMA YETKİLİSİ SUNUŞU

Erbaa Sağlık Bilimleri Fakültesi 2010 yılında Erbaa Sağlık Yüksekokulu adı altında Kelkit Mahallesi Üniversite Caddesindeki yerleşkede Sağlık Kurumları Yöneticiliği, Hemşirelik ve Sosyal Hizmet bölümleri ile kurulmuştur. 2011-2012 eğitim öğretim yılında Sağlık Kurumları Yöneticiliği Bölümü'ne 40 öğrenci alarak eğitime başlamıştır.

Erbaa Sağlık Yüksekokulu 03/10/2019 tarihli ve 1613 sayılı Cumhurbaşkanlığı Kararı ile kapatılarak, Erbaa Sağlık Bilimleri Fakültesi kurulmuştur (Karar 04/10/2019 Tarih ve 30908 Sayılı Resmi Gazetede yayımlanmıştır). Sağlık Yüksekokuluna kayıtlı öğrenciler, mevcut durumlarını devam ettirirken, yüksekokulun diğer imkânları Sağlık Bilimleri Fakültesine aktarılmıştır.

Fakültemiz şehir merkezinde Gaziosmanpaşa Mah. Alişan Diktaş Cad. No.26 "da tadilatı yapılan 14100 metrekare kapalı alana sahip Şubat 2015 tarihinde eski tekel binasına taşınmıştır.

Yükseköğretim Kurulunun Şubat 2015 tarihli, kararı ile Erbaa Sağlık Yüksekokulu bünyesinde bulunan Sağlık Kurumları Yöneticiliği Bölümü'nün adı mevcut öğrencilerin statüleri korunarak Sağlık Yönetimi olarak değiştirilmiştir. Sağlık Yönetimi bölümü öğrenci kontenjanı 40 olarak başlamış zamanla YÖK tarafından 70 öğrenciye çıkarılmıştır. Fiziki imkânların yetersizliği nedeniyle kontenjan 50' ye düşürülmüştür.

Hemşirelik Bölümüne 2021 yılından itibaren 60 öğrenci kontenjanı ile öğrenci alınmaya başlanmış olup 2022 yılında kontenjan YÖK tarafından 70 öğrenciye çıkartılmıştır. Mevcut fiziki imkânlarımızın yetersizliği nedeniyle 2023 yılı kontenjan teklifimiz ile tekrar 60' a düşürülmüştür.

Erbaa Sağlık Bilimleri Fakültesi, Erbaa Sosyal Ve Beşeri Bilimler Fakültesi, Erbaa Meslek Yüksekokulu ve Erbaa Sağlık Hizmetleri Meslek Yüksekokulu aynı binada eğitim öğretime devam etmekte, açık ve kapalı alanlar ortak olarak kullanılmaktadır.

Fakültemizde şu an için Hemşirelik Bölümü ve Sağlık Yönetimi Bölümlerine öğrenci alımı yapılmakta olup kontenjan doluluk oranları %100 dür. Üniversitemize devredilen Erbaa eski devlet hastanesi arazisine yapılması planlanan Sağlık Kampüsünün faaliyete geçmesiyle Fakültemizde açık bulunan **Beslenme ve Diyetetik, Ebelik, Fizyoterapi ve Rehabilitasyon ve Sosyal Hizmet Bölümlerine** de öğrenci alımı yapılması planlanmaktadır.

Ayrıca 2023 yılı içerisinde Hemşirelik Bölümü altında "Halk Sağlığı Hemşireliği Anabilim Dalı" ile "Hemşirelikte Öğretim Anabilim Dalı" anabilim dallarının açılması Rektörlüğümüze teklifi yapılmış olup 25.10.2023 tarihli Üniversitemiz Senatosu tarafından kabul edilmiştir.

Fakültemizde 2023 yılı içerisinde 18 adet Uluslararası Makale, 3 adet Ulusal Makale, 10 adet Uluslararası Bildiri, 1 adet Ulusal Bildiri, 1 adet kitap ve 13 adet kitap Bölümünden oluşan bilimsel yayınlar yapılmıştır.

2023 yılı içerisinde Fakültemiz tarafından 5 adet Toplum Yararına Projeler yapılması planlanmıştır. Bunlardan ilki olan "**Güçlüyüm, Çünkü Farkındayım**" projesi Ekim 2023 tarihinde başlanılmış olup Ocak 2024 tarihinde tamamlanacaktır. Aşağıda isimleri bulunan Toplum Yararına projelerimiz ise 2024 yılı içerisinde gerçekleşecektir.

- Benim Oyunum Benim Proje
- Çınar Ağacının Gölgesindeki Güçlü Kadınlar
- Güçlü Köklerden Renklenen Tomurcuklara
- Sağlıklı Anne Sağlıklı Toplum

Fakültemizde 2023 yılı içerisinde Sağlık Yönetimi Anabilim Dalı Tezli Yüksek Lisans Programı açılması teklifi yapılmış olup süreç devam etmektedir.

Fakültemiz Sağlık Yönetimi bünyesinde “Erbaa Sağlık ve Yönetim” isminde fakülte dergisinin çıkarılması için 2023 yılı içerisinde gerekli çalışmalar başlatılmış olup 2024 yılı içerisinde ilk sayısının çıkarılması planlanmaktadır.

Birimimiz 2023 yılı faaliyet raporu, 5018 sayılı Kamu Mali Yönetimi ve Kontrol Kanunu ile “Kamu İdarelerinde Hazırlanan faaliyet raporları hakkındaki yönetmelik” gereğince hazırlanmıştır.

Prof. Dr. Fatih POLAT
Dekan

SUNUŞ (HARCAMA YETKİLİSİ SUNUŞU)	2-3
İÇİNDEKİLER	4
I- GENEL BİLGİLER	5
A-Yetki, Görev ve Sorumluluklar	5-7
B- İdareye İlişkin Bilgiler	8
1- Fiziksel Yapı	8
2- Teşkilat Yapısı	12
3- Teknoloji ve Bilişim Altyapısı	13-14
4- İnsan Kaynakları	14-18
5- Sunulan Hizmetler	18-20
II- AMAÇLAR VE HEDEFLER	21
A- Temel Politika ve Öncelikler	21
B- İdarenin Stratejik Planında Yer Alan Amaç ve Hedefler	21
III- FAALİYETLERE İLİŞKİN BİLGİ VE DEĞERLENDİRMELER	21
A- Mali Bilgiler	21
1-Bütçe Uygulama Sonuçları	21
2-Temel Mali Tablolara İlişkin Açıklamalar	22
3-Mali Denetim Sonuçları	23
4- Diğer Hususlar	24-26
IV- KURUMSAL KABİLİYET VE KAPASİTENİN DEĞERLENDİRİLMESİ	27
A- Üstünlükler	27
B- Zayıflıklar	27
C- Değerlendirme	28
V- ÖNERİ VE TEDBİRLER	29
EK	
Harcama Yetkilisinin İç Kontrol Güvence Beyanı	30

I-GENEL BİLGİLER

A- Yetki, Görev ve Sorumluluklar

Fakültemizde yetki paylaşımını Üniversitemiz Rektörlüğüne bağlı olarak akademik ve idari konularda Fakülte Dekanı, idari konularda Fakülte Sekreteri yerine getirmektedir.

Görev ve Sorumluluklar

T.C. Anayasası ile belirlenmiş görev ve sorumluluk içerisinde Üniversite Rektörlüğüne atanan Dekan akademik ve idari işlerin daha düzgün ve hızlı yürümesi amacı ile Dekanca görevlendirilen Dekan Yardımcıları, idari konularda Fakülte Sekreteri görev ve sorumluluğunda koordineli olarak yürütülmektedir.

1-Harcama Yetkilisi (Fakülte Dekanı) harcama talimatlarının bütçe ilke ve esaslarına, kanun tüzük ve yönetmelikler ile diğer mevzuata uygun olmasından, ödeneklerin etkili, ekonomik ve verimli kullanılmasından ve bu kanun çerçevesinde yapmaları gereken diğer işlemlerden sorumludur.

2-Harcama Talimatı; Bütçeden harcama yapılabilmesi, harcama yetkilisinin harcama talimatı vermesiyle mümkündür. Harcama talimatlarında hizmet gerekçesi, yapılacak işin konusu ve tutarı, süresi, kullanılabilir ödeneği, gerçekleştirme usulü ile gerçekleştirmeyle görevli olanlara ilişkin bilgiler yer alır.

3-Gerçekleştirme Görevlisi (Fakülte Sekreteri); Harcama talimatı üzerine; işin yaptırılması, mal veya hizmetin alınması, teslim almaya ilişkin işlemlerin yapılması, belgelendirilmesi, ödeme için gerekli belgelerin hazırlanması görevlerini yürütür. Harcama birimlerinde ödeme emrini düzenleyen kişi Gerçekleştirme Görevlisidir. Gerçekleştirme görevlileri, bu kanun çerçevesinde yapmaları gereken iş ve işlemlerden sorumludurlar.

Fakülte Organları: Dekan, Fakülte Kurulu ve Fakülte Yönetim kurulundan oluşur.

Dekan;

a) Fakültenin ve birimlerinin temsilcisi olan dekan, rektörün önereceği, üniversite içinden veya dışından üç profesör arasından Yükseköğretim Kurulunca üç yıl süre ile seçilir ve normal usul ile atanır. Süresi biten dekan yeniden atanabilir.

Dekan kendisine çalışmalarında yardımcı olmak üzere fakültenin aylıklı öğretim üyeleri arasından en çok iki kişiyi dekan yardımcısı olarak seçer.

Dekan yardımcıları dekan tarafından en çok üç yıl için atanır. Dekan gerekli gördüğü hallerde yardımcılarını değiştirebilir. Dekanın görevi sona erdiğinde yardımcılarının görevi de sona erer.

Dekana, görevi başında olmadığı zaman yardımcılarından biri vekalet eder. Göreve vekalet altı aydan fazla sürerse, yeni bir dekan atanır.

b) Görev, yetki ve sorumlulukları:

1. Fakülte kurullarına başkanlık etmek, fakülte kurullarının kararlarını uygulamak ve fakülte birimleri arasında düzenli çalışmayı sağlamak,

2. Her öğretim yılı sonunda ve istendiğinde fakültenin genel durumu ve işleyişi hakkında rektöre rapor vermek,

3. Fakültenin ödenek ve kadro ihtiyaçlarını gerekçesi ile birlikte rektörlüğe bildirmek, fakülte bütçesi ile ilgili öneriyi fakülte yönetim kurulunun da görüşünü aldıktan sonra rektörlüğe sunmak,

4. Fakültenin birimleri ve her düzeydeki personeli üzerinde genel gözetim ve denetim görevini sürdürmek,

5. Kanun ve yönetmeliklerle kendisine verilen diğer görevleri yapmaktır.

Dekan; fakültenin ve bağlı birimlerinin öğretim kapasitesinin rasyonel bir şekilde kullanılmasında ve geliştirilmesinde, gerektiği zaman güvenlik önlemlerinin alınmasıyla, öğrencilere gerekli sosyal hizmetlerin sağlanmasında, eğitim-öğretim, bilimsel araştırma ve yayın faaliyetlerinin düzenli bir şekilde yürütülmesinde, bütün faaliyetlerin gözetim ve denetiminin yapılmasında, takip ve kontrol edilmesinde ve sonuçlarının alınmasında rektöre karşı birinci derecede sorumludur.

Akademik ve idari işlemlerin daha düzgün ve hızlı yürümesi amacı ile Dekan tarafından görevlendirilen Dekan Yardımcısı ve idari konularda Fakülte Sekreteri görev ve sorumluluğunda koordineli olarak yürütülmektedir.

Fakülte Yönetimi

Dekan : Prof. Dr. Fatih POLAT
Dekan Yardımcısı : Doç. Dr. Üyesi Ergin TEMEL
Fakülte Sekreteri : Keramet ŞAHİN

Fakülte Kurulu

a) Fakülte Kurulu, dekanın başkanlığında fakülteye bağlı bölümlerin başkanları ile varsa fakülteye bağlı enstitü ve yüksekokul müdürlerinden ve üç yıl için fakülte'deki profesörlerin kendi aralarından seçecekleri üç, doçentlerin kendi aralarından seçecekleri iki, Dr. Öğretim Üyelerinin kendi aralarından seçecekleri bir öğretim üyesinden oluşur.

Fakülte kurulu olağan toplantılarını her yarıyıl başında ve sonunda yapar.

Dekan, gerekli gördüğü hallerde fakülte kurulunu toplantıya çağırır.

b) Görevleri: Fakülte kurulu, akademik bir organ olup aşağıdaki görevleri yapar:

1. Fakültenin eğitim-öğretim, bilimsel araştırma ve yayın faaliyetlerini ve bu faaliyetlerle ilgili esasları, plan, program ve eğitim-öğretim takvimini kararlaştırmak,
2. Fakülte yönetim kuruluna üye seçmek,
3. Kanun ve yönetmeliklerle verilen diğer görevleri yapmaktır.

Başkan	Prof. Dr. Fatih POLAT
Üye	Prof. Dr. Mehmet DEMİRTAŞ
Üye	Prof. Dr. Yakup BUDAK
Üye	Prof. Dr. Fahri SÖNMEZ
Üye	Doç. Dr. Ergin TEMEL
Üye	Doç. Dr. Döndü ŞANLITÜRK
Sağlık Yönetimi Bölüm Başkanı	Doç. Dr. Ergin TEMEL
Hemşirelik Bölümü Başkanı	Doç. Dr. Döndü ŞANLITÜRK
Üye	Dr. Öğr. Üyesi İrfan USTA

Fakülte Yönetim Kurulu

a) Kuruluş ve işleyişi: Fakülte yönetim kurulu, dekanın başkanlığında fakülte kurulunun üç yıl için seçeceği üç profesör, iki doçent ve bir Dr. Öğretim Üyesinden oluşur.

Fakülte yönetim kurulu dekanın çağrısı üzerine toplanır. Yönetim kurulu gerekli gördüğü hallerde geçici çalışma grupları, eğitim-öğretim koordinatörlükleri kurabilir ve bunların görevlerini düzenler.

b) Görevleri: Fakülte yönetim kurulu, idari faaliyetlerde dekana yardımcı bir organ olup aşağıdaki görevleri yapar:

1. Fakülte kurulunun kararları ile tespit ettiği esasların uygulanmasında dekana yardım etmek,
2. Fakültenin eğitim-öğretim, plan ve programları ile akademik takvimin uygulanmasını sağlamak,
3. Fakültenin yatırım, program ve bütçe tasarısını hazırlamak,
4. Dekanın, fakülte yönetimi ile ilgili olarak getireceği bütün işlerde karar almak,
5. Öğrencilerin kabulü, ders intibakları ve çıkarılmaları ile eğitim-öğretim ve sınavlara ait işlemleri hakkında karar vermek,
6. Kanun ve yönetmeliklerle verilen diğer görevleri yapmaktır.

Başkan	Prof. Dr. Fatih POLAT
Üye	Prof. Dr. Mehmet DEMİRTAŞ
Üye	Prof. Dr. Yakup BUDAK
Üye	Prof. Dr. Fahri SÖNMEZ
Üye	Doç. Dr. Ergin TEMEL
Üye	Doç. Dr. Döndü ŞANLITÜRK
Üye	Dr.Öğr. Üyesi İrfan USTA

B- İdareye İlişkin Bilgiler

1- Fiziksel Yapı

Fakültemiz Erbaa Sosyal ve Beşeri Bilimler Fakültesi, Erbaa Meslek Yüksekokulu ve Erbaa Sağlık Hizmetleri Meslek Yüksekokulu ile birlikte 21.609 dekarlık bir kampüs alanı üzerine kurulu olan 14100 m² lik kapalı bir alana sahip binada eğitime devam etmektedir.

Tablo 1: Kapalı Alanlarının Dağılımı

Yerleşke Adı	Kapalı Alan (m ²)		Toplam (m ²)
	Üniversite	Diğer	
Erbaa Yerleşkesi	14100		14100
Toplam	14100		14100

Tablo 2: Kapalı Mekanların Hizmet Alanlarına Göre Dağılımı

Hizmet Alanı	Taşlıçiftlik Yerleşkesi	Şehir Yerleşkesi	İlçe Okulları Yerleşkesi	Toplam (m ²)
Eğitim			14100	14100
Toplam			14100	14100

Tablo 3: Taşınmazların Dağılımı

Yerleşke Adı	Mülkiyet Durumuna Göre Taşınmaz Alanı (Arsa-Arazi) (m ²)			Toplam (m ²)
	Tapulu Taşınmazlar (Arsa-Arazi)	Tahsisli Taşınmazlar	Diğer (Kurum ve Kuruluşlardan Tahsisli olanlar)	
Erbaa Yerleşkesi	21609m ²	10.095,27*	8820,36**	30.429,36 m ²
Toplam	21609m²	10.095,27*	8820,36**	30.429,36 m²

Not: *21.609 m² olan Erbaa Yerleşkemiz, Yerleşke içerisinde bulunan sarı binaların (10.095,27m²) Üniversitemiz Yönetim Kurulunun 20.09.2022 tarihli 39. Oturum 12.nolu Kararı ile KYK yurduna devri yapılmıştır. Yerleşkemizin güncel alanı 11.513,73m² olup yukarıdaki tabloda belirtilmiştir.

**11/06/2021 tarihinde Çevre ve Şehircilik Bakanlığı Milli Emlak Genel Müdürlüğü tarafından Erbaa Sağlık Bilimleri Fakültesi ve Erbaa Sağlık Hizmetleri Meslek Yüksekokulu hizmet binası yapılmak üzere tahsis edilmiştir.

Tablo 4: Mevcut Fiziki Kapalı Alanlar

Birimler	Mevcut Fiziki Kapalı Alanlar (m ²)									
	İdari Binalar	Eğitim Alanları		Sosyal Alanlar			Sirkülasyon Alanı	Spor Alanları		Toplam (m ²)
		Derslik	Laboratuvar	Kantin Kafeterya	Lojman	Yurtlar		Açık Spor Tesisleri	Kapalı Spor Tesisleri	
Erbaa Sağlık Bilimleri Fakültesi	14100m ²	1820	273,88	674			11.332,12			14.100m ²
Erbaa Beşeri ve Sosyal Bilimler Fakültesi										
Erbaa Meslek Yüksekokulu										
Erbaa Sağlık Hizmetleri MYO	14100m ²	1820	273,88	674			11.332,12			14.100m ²
Genel Toplam										

1.1-Eğitim Alanları Derslikler

Eğitim Alanı/ adet	Kapasite 0-50	Kapasite 51-75	Kapasite 76-100	Kapasite 101-150	Kapasite 151-250	Kapasite 251-Üzeri	Toplam
Amfi			2				2
Sınıf	24	2					26
Araştırma Laboratuvarı							
Bilgisayar Laboratuvarı	4						4
Eğitim Laboratuvarı	2						2

Not: Eğitim alanları ve dersliklerimiz Erbaa Sosyal ve Beşeri Bilimler Fakültesi, Erbaa MYO ve Erbaa SHMYO ile birlikte kullanılmaktadır.

Tablo 1.1.1. Laboratuvar Adı

Sıra No	Bölüm Adı	Laboratuvar Adı
1	Hemşirelik	Hemşirelik Uygulama Laboratuvarı
2	Sağlık Yönetimi	LAB I (Bilgisayar Laboratuvarı)

Yerleşkemizde 4 adet Bilgisayar Laboratuvarı ve 2 adet Eğitim Laboratuvarı bulunmaktadır ancak Fakültemiz bunlardan yukarıda belirtilen laboratuvarları kullanmaktadır.

1.2- Sosyal Alanlar

1.2.1- Kantinler ve Kafeteryalar

Birim Adı	Kantin			Kafeterya		
	Sayı (Adet)	Kapalı Alan (m ²)	Kapasite (Kişi)	Sayı (Adet)	Kapalı Alan (m ²)	Kapasite (Kişi)
Erbaa Yerleşkesi	1	674	200			
Toplam	1	674	200			

* Erbaa Sosyal ve Beşeri Bilimler Fakültesi, Erbaa MYO ve Erbaa SHMYO ile birlikte ortak kullanım alanıdır.

1.2.2- Yemekhaneler

Birim Adı	Öğrenci Yemekhanesi			Personel Yemekhanesi		
	Sayı (Adet)	Kapalı Alan (m ²)	Kapasite (Kişi)	Sayı (Adet)	Kapalı Alan (m ²)	Kapasite (Kişi)
Erbaa Yerleşkesi	1	660	200	1	68	44
Toplam	1	660	200	1	68	44

* Erbaa Sosyal ve Beşeri Bilimler Fakültesi, Erbaa MYO ve Erbaa SHMYO ile birlikte ortak kullanım alanıdır.

1.2.7- Toplantı-Konferans Salonları

	Kapasite 0-50	Kapasite 51-75	Kapasite 76-100	Kapasite 101-150	Kapasite 151-250	Kapasite 251-Üzeri
Toplantı Salonu	1					
Konferans Salonu						1
Toplam	1					1

1.2.8- Öğrenci Kulüpleri, Okul Öncesi Anaokulu ve Öğrenci Yurtları

Öğrenci Kulüpleri		Okul Öncesi Anaokulu			Öğrenci Yurtları		
Sayı (Adet)	Alan (m ²)	Sayı (Adet)	Alan (m ²)	Kapasite (Kişi)	Sayı (Adet)	Alan (m ²)	Kapasite (Kişi)
1	36,10 m ²						

1.3- Hizmet Alanları

1.3.1- Akademik Personel Hizmet Alanları

	Sayı (adet)	Alan (m2)	Kullanan Sayısı (kişi)
Çalışma Odası	10	242,4 m ²	16

1.3.2- İdari Personel Hizmet Alanları

	Sayı(adet)	Alan(m2)	Kullanan Sayısı (kişi)
Çalışma Odası	4	98,30 m ²	6
Toplam	4	98,30 m²	6

1.4- Ambar, Arşiv ve Atölye Alanları

	Ambar		Arşiv		Atölye	
	Sayı(adet)	Alan(m2)	Sayı(adet)	Alan(m2)	Sayı(adet)	Alan(m2)
Erbaa Yerleşkesi	4	238,80	4	71,20	4	573,60
Toplam	4	238,80	4	71,20	4	573,60

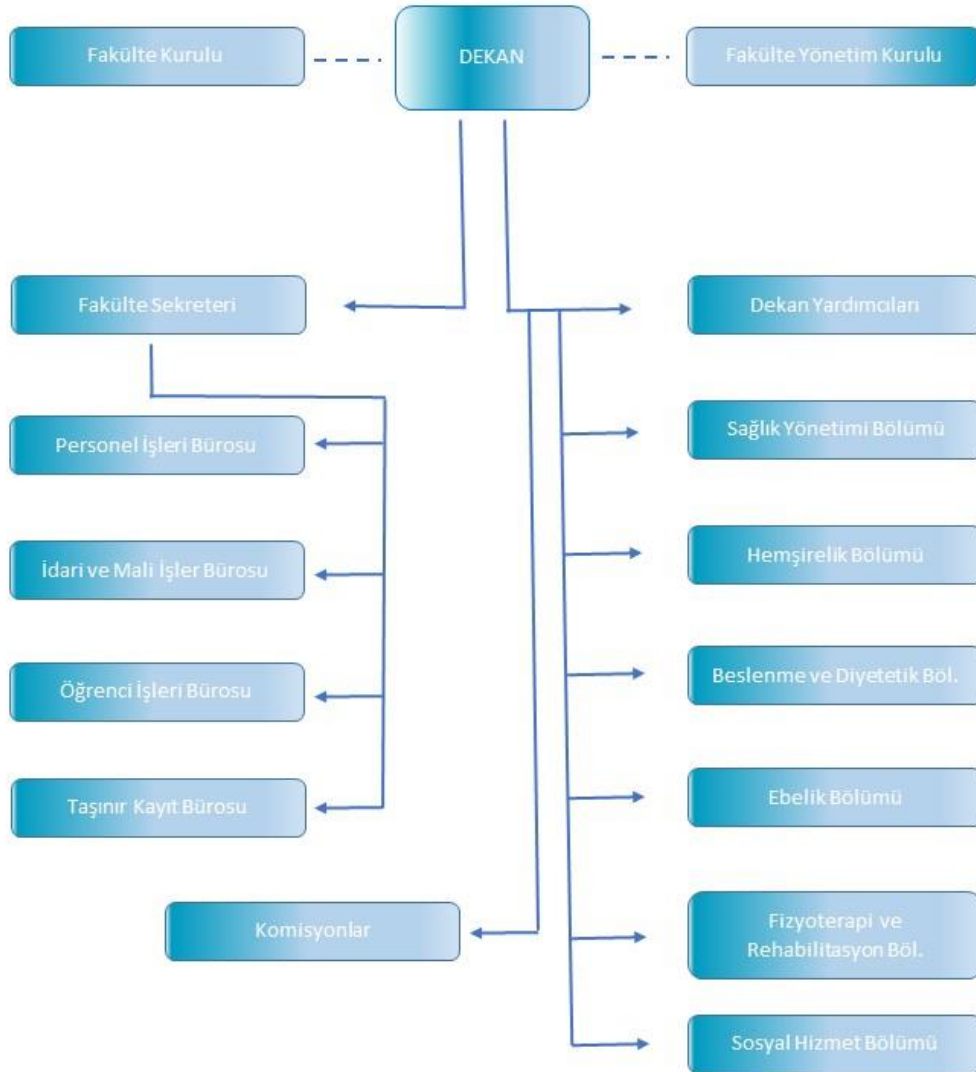
* Erbaa Sosyal ve Beşeri Bilimler Fakültesi, Erbaa MYO ve Erbaa SHMYO ile birlikte ortak kullanım alanıdır.

2- Teşkilat Yapısı



TOKAT GAZİOSMANPAŞA ÜNİVERSİTESİ ERBAASAĞLIK BİLİMLERİ FAKÜLTESİ

ORGANİZASYON ŞEMASI



3- Teknoloji ve Bilişim Altyapısı

3.2- Bilgisayarlar

	İdari Amaçlı Sayı (adet)	Eğitim Amaçlı Sayı(adet)	Araştırma Amaçlı Sayı(adet)	Toplam
Masaüstü Bilgisayar	5	63		68
Netbook				
Taşınabilir Bilgisayar		12		12
	5	75		80

3.3- Kütüphane Kaynakları

Bilgi Kaynakları	Sayı (Adet)
Basılı Kitap	2487
Elektronik Kitap	
Satın Alınan Veri tabanı	
ULAKBİM Veri Tabanı	
Tez	
Seminer çalışması	
Ciltli Dergi	
Aboneliği Devam Eden Dergi (Online)	
CD Room	
e-dergi	

3.4- Diğer Bilgi ve Teknolojik Kaynaklar

Cinsi	İdari Amaçlı (Adet)	Eğitim Amaçlı (Adet)	Araştırma Amaçlı (Adet)
Akıllı Masa			
Akıllı Tahta		1	
Barkod Okuyucu	1		
Barkod Yazıcısı			
Baskı Makinesi		1	
DVD'ler			
Episkop			
Faks			
Fotoğraf Makinesi			
Fotokopi Makinesi			
Görme Engelliler İçin Doküman Okuyucu			
Kameralar			
Mikroskoplar			
Müzik Setleri			
Optik Okuyucu			
Projeksiyon		13	
Slayt Makinası			
Tarayıcılar	3		
Televizyonlar			
Tepegöz			
Yazıcı	8		

4- İnsan Kaynakları

4.1- Akademik Personel

Akademik Personel					
	Kadroların Doluluk Oranına Göre			Kadroların İstihdam Şekline Göre	
	Dolu	Boş	Toplam	Tam Zamanlı	Yarı Zamanlı
Profesör	1	0	1		
Doçent	2	0	2		
Dr. Öğretim Üyesi	9	0	9		
Öğretim Görevlisi	2	0	2		
Araştırma Görevlisi	2	0	2		
Toplam	16		16		

4.2- Yabancı Uyruklu Akademik Personel

Yabancı Uyruklu Öğretim Elemanları			
Unvan	Sayı	Geldiği Ülke	Çalıştığı Okul
Profesör			
Doçent			
Dr. Öğretim Üyesi			
Öğretim Görevlisi	1	Kosova	Erbaa Sağlık Bilimleri Fakültesi
Toplam	1		

4.3- Diğer Üniversitelerde Görevlendirilen Akademik Personel

Diğer Üniversitelerde Görevlendirilen Akademik Personel				
Unvan	Sayı	Bağlı Olduğu Birim	Bölüm	Görevlendirildiği Üniversite - Kurum
Profesör				
Doçent				
Dr. Öğretim Üyesi				
Öğretim Görevlisi				
Araştırma Görevlisi*	1	Erbaa Sağlık Bilimleri Fakültesi	Hemşirelik	Gazi Üniversitesi
Toplam				

*2547 sayılı Kanun'un 39. Maddesince 08/12/2023-05/03/2024 tarihleri arasında 89 gün süre ile Gazi Üniversitesi Hemşirelik Fakültesi 'ne görevlendirilmiştir.

4.5- Akademik Personelin Yaş İtibarıyla Dağılımı

Akademik Personelin Yaş İtibarıyla Dağılımı						
	21-25 Yaş	26-30 Yaş	31-35 Yaş	36-40 Yaş	41-50 Yaş	51- Üzeri
Kişi Sayısı	0	2	2	6	3	3
%		%12,5	%12,5	%37,5	%18,75	%18,75

4.6- İdari Personel

İdari Personel (Kadroların Doluluk Oranına Göre)			
	Dolu	Boş	Toplam
Genel İdare Hizmetleri Sınıfı	3	0	3
Sağlık Hizmetleri Sınıfı			
Teknik Hizmetler Sınıfı			
Eğitim ve Öğretim Hizmetleri Sınıfı			
Avukatlık Hizmetleri Sınıfı			
Din Hizmetleri Sınıfı			
Yardımcı Hizmetler	2	0	2
Toplam	5		5

4.7- İdari Personelin Eğitim Durumu

İdari Personelin Eğitim Durumu					
	İlköğretim	Lise	Ön Lisans	Lisans	Yüksek Lisans ve Doktora
Kişi Sayısı	1	2	1	1	-
%	%20	%40	%20	%20	-

4.8- İdari Personelin Hizmet Süreleri

İdari Personelin Hizmet Süresi						
	1-3 Yıl	4-6 Yıl	7-10 Yıl	11-15 Yıl	16 -20 Yıl	21-Üzeri
Kişi Sayısı	-	2	1	-	1	1
%	-	%40	%20	-	%20	%20

4.9- İdari Personelin Yaş İtibarıyla Dağılımı

İdari Personelin Yaş İtibarıyla Dağılımı							
	21 Yaş Altı	21-25 Yaş	26-30 Yaş	31-35 Yaş	36-40 Yaş	41-50 Yaş	51 Yaş Üzeri
Kişi Sayısı	-	-	-	-	1	-	4
%					%20		%80

4.10- Personelin Cinsiyet Dağılımı

	Kadın	Erkek	Toplam	K%	E%
Akademik Personel	10	6	16	%62,5	%37,5
İdari Personel	1	4	5	%20	%80
Toplam	11	10	21	%52,38	%47,62

4.11- İşçiler

Sözleşmeli Personel ve Sürekli İşçilerin Çalıştıkları Pozisyona Göre Dağılımı			
	Dolu	Boş	Toplam
657 sayılı Kanun 4/B ile Çalışan Personel (Döner Sermaye İşletme Md.)			
657 sayılı Kanun 4/B ile Çalışan Personel (Rektörlük)			
657 sayılı Kanun 4/D ile Çalışan Personel(Döner Sermaye İşletme Md.)			
657 sayılı Kanun 4/D ile Çalışan Personel(Rektörlük)	1	0	1
Toplam	1	0	1

4.12- Sözleşmeli Personel ve Sürekli İşçilerin Hizmet Süreleri

Sözleşmeli Personel ve Sürekli İşçilerin Hizmet Süreleri						
Sözleşmeli Personel Hizmet Süreleri (657sK-4/B)						
	1-3 Yıl	4-6 Yıl	7-10 Yıl	11-15 Yıl	16 -20 Yıl	21-Üzeri
Kişi Sayısı						
%						
Sürekli İşçilerin Hizmet Süreleri (657sK-4/D)						
Kişi Sayısı		1				
%		%100				

4.13— Sözleşmeli Personel ve Sürekli İşçilerin Yaş İtibariyle Dağılımı

Sözleşmeli Personel ve Sürekli İşçilerin Yaş İtibariyle Dağılımı							
Sözleşmeli Personel Yaş İtibariyle Dağılımı (657sK-4/B)							
	21 Yaş Altı	21-25 Yaş	26-30 Yaş	31-35 Yaş	36-40 Yaş	41-50 Yaş	51 Yaş üzeri
Kişi Sayısı							
%							
Sürekli İşçilerin Yaş İtibariyle Dağılımı (657sK-4/D)							
Kişi Sayısı							
%							

5- Sunulan Hizmetler

5.1- Eğitim Hizmetleri

5.1.1- Öğrenci Sayıları

Öğrenci Sayıları (2023-2024 öğretim yılı 29.12.2023 tarihi itibarıyla)									
Birim Adı	I. Öğreti			II. Öğretim			Toplam		Genel Toplam
	E	K	Toplam	E	K	Toplam	E	K	
Fakülteler	195	323	518				195	323	518
Toplam	195	323	518				195	323	518

5.1.2- Yabancı Dil Hazırlık Sınıfı Öğrenci Sayısı

Yabancı Dil Eğitimi Gören Hazırlık Sınıfı Öğrenci Sayıları ve Toplam Öğrenci Sayısına Oran								
Birim Adı	I. Öğretim			II. Öğretim			I.ve II. Öğretim Toplam	% (*)
	E	K	Toplam	E	K	Toplam		
Erbaa Sağlık Bilimleri Fakültesi	4	10	14				14	%2,70
Toplam								

5.1.3- Öğrenci Kontenjanları

Öğrenci Kontenjanları ve Doluluk Oranları				
Birim Adı	Kontenjan	Yerleşen	Boş Kalan	Doluluk Oranı (%)
Fakülteler	110	112	0	% 100
Toplam	110	112	0	% 100

Okullara göre öğrenci sayıları/Bölümler/ Anabilim Dalları/Öğrenci Sayıları Fakülteler

		Öğrenci Sayısı(NÖ)	Öğrenci Sayısı(İÖ)	Toplam Öğrenci Sayısı
11-Erbaa Sağlık Bilimleri Fakültesi	Sağlık Yönetimi	299		299
	Hemşirelik	219		219
	Toplam	518		518

5.1.3- Öğrenci Kontenjanları

Öğrenci Kontenjanları ve Doluluk Oranları				
Birimin Adı	Kontenjan	Yerleşen	Boş Kalan	Doluluk Oranı (%)
Fakülteler	112	112	0	%100
Toplam	112	112	0	%100

5.1.5- Yabancı Uyruklu Öğrenciler

Yabancı Uyruklu Öğrencilerin Birimi ve Sayısı			
Birim	Erkek	Kadın	Toplam
Fakülteler	29	25	54
Toplam	29	25	54

5.3- İdari Hizmetler

Kütüphanede Verilen Hizmetler

2023 Yılında Verilen Hizmetler	Sayı
Ödünç verilen kitap sayısı	
Kullanıcı eğitimi verilen kişi sayısı	
Veri tabanı eğitimi verilen kişi sayısı	
Kütüphaneler arası ödünç verme hizmeti (getirilen kitap sayısı)	
Kütüphaneler arası ödünç verme hizmeti (gönderilen kitap sayısı)	
Veri tabanlarından indirilen makale sayısı	
Fotokopi sayısı (ortalama günlük)	
Kütüphaneye giren kullanıcı sayısı	

2023 Yılında Öğrenci ve Personele Sunulan Yemek Hizmeti					
	Yenilen Yemek Sayısı (Adet)				
	Öğrenci	Ücretsiz Öğrenci	Personel	Misafir	Toplam
Erbaa Yerleşkesi	47880	2401	1326	0	51607
Toplam	47880	2401	1326	0	51607

II- AMAÇLAR VE HEDEFLER

A- Temel Politika ve Öncelikler

Ülkemizin yükseköğretim stratejisine uygun olarak mevcut programların eğitim kalitesini takip etmek ve akademik çalışmaları teşvik etmektir.

B- İdarenin Stratejik Planında Yer alan Amaç ve Hedefleri

Fakülte bünyesinde verilen eğitim ve araştırma faaliyetlerinin kalitesini artırmak, verilen eğitim öğretim hizmetini üst seviyelere çıkarmak.

Fakültemiz Hemşirelik bölümünün öğretim üyesi eksikliği tamamlanmış olup 2021 yılında öğrenci alımına başlanmıştır.

Üniversitemize devredilen Erbaa eski devlet hastanesi arazisine yapılması planlanan Sağlık Kampüsünün faaliyete geçmesiyle Fakültemizde açık bulunan **Beslenme ve Diyetetik, Ebelik, Fizyoterapi ve Rehabilitasyon** ve **Sosyal Hizmet Bölümlerine** de öğrenci alımı yapılması planlanmaktadır.

III-FAALİYETLERE İLİŞKİN BİLGİ VE DEĞERLENDİRMELER

A- Mali Bilgiler

1-Bütçe Uygulama Sonuçları

1.1-Bütçe Giderleri

	2023 BÜTÇE BAŞLANGIÇ ÖDENEĞİ	2023 GERÇEKLEŞME TOPLAMI	GERÇEK LEKLEŞME ORANI
	TL	TL	%
BÜTÇE GİDERLERİ TOPLAMI			
01 - PERSONEL GİDERLERİ	3.331.000,00	6.738.517,44	2,02
02 - SOSYAL GÜVENLİK KURUMLARINA DEVLET PRİMİ GİDERLERİ	440.000,00	817.898,57	1,86
03 - MAL VE HİZMET ALIM GİDERLERİ	43.000,00	45.910,26	1,07
05 - CARI TRANSFERLER			
06 - SERMAYE GİDERLERİ			

1.2-Bütçe Gelirleri

Fakültemizde herhangi bir gelir kalemi bulunmamaktadır.

1.3- Maliyet Fayda/Maliyet Etkinlik Analizi (2023)

		2023	Birim
Elektrik	Personel Sayısı+Öğrenci Sayısı	2554	Kişi
	Kapalı Alan	14100	m ²
	Elektrik Tüketim Miktarı		Kwh
	Elektrik Gideri		TL
	Personel+Öğrenci Başına Düşen Elektrik Gideri		TL
	Kapalı Alan Başına Düşen Elektrik Gideri		TL
Su	Su Tüketim Miktarı	910	M3
	Su Gideri	11.832,09	TL
	Personel+Öğrenci Başına Düşen Su Gideri	4,63	TL
	Kapalı Alan Başına Düşen Su Gideri	0,85	TL
Doğalgaz	Doğalgaz Tüketim Miktarı		M3
	Doğalgaz Gideri		TL
	Personel+Öğrenci Başına Düşen Doğalgaz Gideri		TL
	Kapalı Alan Başına Düşen Doğalgaz Gideri		TL
Yurtiçi Görevlendirme (Yolluk)	Yurtiçi Görevlendirilen Personel Sayısı	18	Kişi
	Yurtiçi Yolluk Gideri	15.574,71	TL
	Personel Başına Düşen Yolluk Tutarı	865,26	TL
Yurtdışı Görevlendirme (Yolluk)	Yurtdışı Görevlendirilen Personel Sayısı		Kişi
	Yurtdışı Yolluk Gideri		TL
	Personel Başına Düşen Yolluk Tutarı		TL
Telefon ve İnternet Gideri	Telefon ve İnternet Gideri		TL
	Personel Başına Düşen Gider		TL
Personel Ulaşım Gideri	Personel Ulaşım Gideri		TL
	Personel Başına Düşen Gider		TL

2-Temel Mali Tablolara İlişkin Açıklamalar

Fakültemiz; Erbaa Sosyal ve Beşeri Bilimler Fakültesi, Erbaa MYO ve Erbaa SHMYO ile birlikte aynı binada hizmet vermektedir. Kullanan kişi sayıları ve kapalı alanlar hesaplanırken toplam personel ve öğrenci sayıları baz alınmaktadır. Toplam Öğrenci Sayısı:2445 Toplam personel:109 dur.

2023 yılı su faturaları Fakültemizden karşılanmaktadır.

2023 yılı içerisindeki elektrik ve doğalgaz giderleri İdari ve Mali İşler tarafından ödenmiştir.

3- Mali Denetim Sonuları

3.1- İ Denetim

3.1.1. Denetim:

Fakültemiz 2023 Yılında herhangi bir i denetim yapılmamıřtır.

3.2- Dıř Denetim

Fakültemiz 2023 Yılında herhangi bir dıř denetim yapılmamıřtır. Maař ödemelerimiz KBS programı üzerinden online olarak devamlı denetime tabi tutulmaktadır.

4- Diğer Hususlar

1. Faaliyet ve Proje Bilgileri

1.1- Faaliyet Bilgileri

Faaliyet Adı	Tarih	Konu	Katılan Konuşmacı	Yer	Düzenleyen okul/bölüm
1- Etkinlik	14.03.2023	14 Mart Tıp Bayramı kapsamında Erbaa Devlet Hastanesi Başhekimi Ziyareti	Op. Dr. Muzaffer Baş, Dr. Öğr. Üyesi İrfan USTA	Erbaa Devlet Hastanesi	Genç Yöneticiler Kulübü
2- Etkinlik	20.03.2023	6 Şubat Depreminden etkilenen ve Erbaa'da misafir edilen öğrencilere kahvaltı etkinliği	Doç. Dr. Ergin TEMEL, Dr. Öğr. Üyesi İrfan USTA	ESC Cafe	Genç Yöneticiler Kulübü
3- Etkinlik	11.04.2023	6 Şubat Depreminden etkilenen ve Erbaa'da misafir edilen liseli öğrencilere iftar etkinliği	Doç. Dr. Ergin TEMEL, Dr. Öğr. Üyesi İrfan USTA	Erbaa Sağlık Bilimleri Fakültesi Yemekhanesi	Genç Yöneticiler Kulübü
4- Etkinlik	11.04.2023	Polis Teşkilatımızın 178. Yılı kutlama kapsamında Erbaa Emniyet Müdürü İrfan YILMAZ ziyaret edildi.	Prof. Dr. Fatih POLAT, Prof. Dr. Yaşar Türkben Dr. Öğr. Üyesi İrfan Usta,	Erbaa Emniyet Müdürlüğü	Genç Yöneticiler Kulübü
5- 2. Forma Giyme ve Işık Alma Töreni	17.05.2023	Hemşirelik haftası kapsamında etkinlik ve forma giyme töreni	Doç. Dr. Döndü ŞANLITÜRK	Erbaa Yerleşkesi Konferans Salonu	Erbaa Sağlık Bilimleri Fakültesi/Hemşirelik Bölümü
6- Etkinlik	08.06.2023	Almus Tabiat Gezisi Etkinliği	Prof. Dr. Fatih POLAT, Doç. Dr. Ergin TEMEL, Dr. Öğr. Üyesi İrfan Usta, Arş. Gör. Pınar ÜNKÜR	Almus Meslek Yüksekokulu	Genç Yöneticiler Kulübü

Faaliyet Adı	Tarih	Konu	Katılan Konuşmacı	Yer	Düzenleyen okul/bölüm
7- Etkinlik	02.08.2023	Üniversite Tanıtım Faaliyetleri ve Tercih Standı kurulumu	Doç. Dr. Ergin TEMEL, Arş. Gör. Pınar ÜNKÜR,	Erbaa Cumhuriyet Meydanı	Erbaa Sağlık Bilimleri Fakültesi
8-Emzirme Haftası Bilgilendirme Etkinliği	06.10.2023	Geleceğin anne baba adaylarını emzirme konusunda bilgilendirme	Dr. Öğr. Üyesi Sultan GÜNER BAŞARA Öğr. Gör. Tenzilay MÜDÜT ALTUNBAY	Erbaa Yerleşkesi Konferans Salonu	Erbaa Sağlık Bilimleri Fakültesi/Hemşirelik Bölümü
9-Pembe Farkındalık: Öğrenci Katılımlı Bir Toplumsal Duyarlılık Projesi	16-26.10.2023	Meme kanseri konusunda toplumu bilinçlendirme	Dr. Öğr. Üyesi Gülnaz ATA Öğr. Gör. Tenzilay MÜDÜT ALTUNBAY	Erbaa Meydan	Erbaa Sağlık Bilimleri Fakültesi/Hemşirelik Bölümü
10. Etkinlik	24.10.2023	Kızılay Tanıtım Etkinliği	Mustafa KAYIM, Nisa YAVUZ	Erbaa Sağlık Bilimleri Fakültesi Konferans Salonu	Genç Yöneticiler Kulübü
11-Organ bağışı farkındalığını arttırmaya yönelik poster sunumu, bilgilendirme etkinliği	3-9.11.2023	Organ bağışına dikkat çekme ve farkındalığı artırma	Doç. Dr. Döndü ŞANLITÜRK, Dr. Öğr. Üyesi Gülnaz KIZILKAYA	Erbaa yerleşkesi stant alanı, Erbaa Meydanı ve Erbaa Devlet Hastanesi	Erbaa Sağlık Bilimleri Fakültesi/Hemşirelik Bölümü
12-Organ Bağışı Farkındalığı: Farkındalık Yürüyüşü	04.11.2023	Organ bağışına dikkat çekme ve farkındalığı artırma	Dr. İsmail Altan DEMİRAYAK, Op. Dr. Muzaffer BAŞ, Hemşire Rabia ÖZTÜRK, Doç. Dr. Döndü ŞANLITÜRK, Dr. Öğr. Üyesi Gülnaz KIZILKAYA	Erbaa Devlet Hastanesi'nden başlayan yürüyüş Erbaa Meydanında sonlandırıldı.	Erbaa Sağlık Bilimleri Fakültesi/Hemşirelik Bölümü
13-Meme Kanseri Farkındalığı: Güçlüyüm Çünkü Farkındayım proje sunumu etkinliği	21.11.2023	Meme kanseri farkındalığını arttırmaya yönelik Erbaa'nın köy ve beldelerinde kadınlara eğitim uygulaması	Prof. Dr. Fatih YILMAZ, Dr. İsmail Altan DEMİRAYAK, Prof. Dr. Fatih POLAT, Doç. Dr. Döndü ŞANLITÜRK, Dr. Öğr. Üyesi Gülnaz ATA Öğr. Gör. Tenzilay MÜDÜT ALTUNBAY	Karayaka Beldesi	Erbaa Sağlık Bilimleri Fakültesi/Hemşirelik Bölümü

Faaliyet Adı	Tarih	Konu	Katılan Konuşmacı	Yer	Düzenleyen okul/bölüm
14- Etkinlik	08.11.2023	2-8 Kasım Lösemili Çocuklar Haftası Genç Yöneticiler Kulübü Bisiklet Sürme Etkinliği	Doç. Dr. Ergin TEMEL, Arş. Gör. Pınar ÜNKÜR	Erbaa Gazi Bulvarı, Ereğ Caddesi, Dr. Sermet Durmuşoğlu Caddesi güzergâhlarında ve Cumhuriyet Meydanında	Genç Yöneticiler Kulübü
15- Etkinliği	30.11.2023	"Doğaya Nefes" Farkındalık Yürüyüşü	Dr.Öğr. Üyesi Münir ŞAHİN Arş. Gör. Pınar ÜNKÜR	Erbaa Cumhuriyet Meydanı	Genç Yöneticiler Kulübü
16- Etkinlik	18.12.2023	18 Aralık Dünya Sağlık Yöneticileri Gününde Erbaa İlçe Sağlık Müdürü Ziyareti	Erbaa İlçe Sağlık Müdürü Dr. Faruk KALKAN, Doç. Dr. Ergin TEMEL, Arş. Gör. Pınar ÜNKÜR	Erbaa İlçe Sağlık Merkezi	Genç Yöneticiler Kulübü
17-Etkinlik	18.12.2023	18 Aralık Dünya Sağlık Yöneticileri Günü Programı	Doç. Dr. Ergin TEMEL, Dr. Öğr. Üyesi İrfan USTA, Dr. Öğr. Üyesi Mesut ARDIÇ, Arş. Gör. Pınar ÜNKÜR	Erbaa Sağlık Bilimleri Fakültesi Konferans Salonu	Genç Yöneticiler Kulübü
18- Etkinlik	22.12.2023	"Cumhuriyetimizin 100. Yılında 100 Fidan Dikimi" Etkinliği	Doç. Dr. Ergin TEMEL, Dr. Öğr. Üyesi İrfan USTA, Dr. Öğr. Üyesi Mehmet Akif ERİŞEN, Arş. Gör. Pınar ÜNKÜR	Erbaa Yüzüncü Yıl Cumhuriyet Ormanı	Genç Yöneticiler Kulübü
19. Etkinlik	27.12.2023	Pençe-Kilit Şehitlerini Anma Programı	Prof.Dr. Fatih POLAT, Prof.Dr. Mehmet DEMİRTAŞ, Doç. Dr. Ergin TEMEL, Dr.Öğr.Üyesi İrfan USTA	Erbaa Yerleşkesi Bahçesi	Genç Yöneticiler Kulübü

1.2- Yayınlarla İlgili Faaliyet Bilgileri

Yayın Türü	Sayı (Adet)
Uluslararası Makale	18
Ulusal Makale	3
Uluslararası Bildiri	10
Ulusal Bildiri	1
Kitap	1
Kitap Bölümü	13

1.3- Mezun Sayısı (Kişi)

Fakülte / Yüksekokul / MYO	2014-2015	2015-2016	2016-2017	2017-2018	2018-2019	2019-2020	2020-2021	2021-2022	2022-2023
Erbaa Sağlık YO	30	35	46	26	21	19	19	29	47
Toplam	30	35	46	26	21	19	19	29	47

1.5- Proje Bilgilerimiz

1.5.1- Bilimsel Araştırma Projeleri

2022 yılı içerisinde yapılmış bir Bilimsel Araştırma Projemiz yoktur.

IV-KURUMSAL KABİLİYET VE KAPASİTENİN DEĞERLENDİRİLMESİ

A-Üstünlükler

1.	Bölümlerimizin sağlık alanında olması sebebiyle tercih edilebilirliğini yüksek olması
2.	Bölümlerimizde yeterli sayıda nitelikli öğretim elemanlarının bulunması
3.	Sürekli kurumsal gelişme isteğinin olması,
4.	Yönetici ve Çalışanların Yeniliklere, değişime ve gelişime açık olması
5.	Öğrenci- öğretim elemanı-Yönetici arasındaki iletişim kanallarının açık olması

B- Zayıflıklar

1.	Fakültemizin kendisine ait fiziki imkânları yeterli olan bir binasının olmaması.
2.	İlçemizde uygulama alanlarının yetersiz olması
3.	Kütüphanenin yeni olması ve yeterli kaynak birikiminin sağlanamamış olması

C- Değerlendirme

Fakültemiz Erbaa Sağlık Yüksekokulu olarak 2010 yılında kurulmuş olup 2019 yılında fakülteye dönüştürülmüştür. Sağlık Yönetimi bölümümüzde kurulduğu yıldan itibaren eğitim öğretim faaliyeti devam etmektedir.

Hemşirelik Bölümünün açılabilmesi için öğretim elemanı ve eğitim altyapı ihtiyacı 2020 yılı içerisinde tamamlanmış olup 2021 yılı içerisinde öğrenci alımı yapılmıştır.

Fakültemizin kalitesini ve kapasitesini arttırmak için ihtiyaçlarımızı karşılayacak bir binanın temini için çalışmalarımız devam etmektedir.

Yükseköğretim Kurulu Başkanlığı tarafından açılması onaylanan yeni bölümlerimize öğretim üyesi temini sağlandıktan sonra öğrenci alımı yapılarak kapasitenin artırılması, eğitim altyapısını güçlendirilmesi ve laboratuvarların kurulması neticesinde kurumsallaşmanın sağlanması ile daha kaliteli bir eğitim sunma fırsatının yakalanacağı düşüncesindeyiz.

Fakültemizde şu an için Hemşirelik Bölümü ve Sağlık Yönetimi Bölümlerine öğrenci alımı yapılmakta olup kontenjan doluluk oranları %100 dür. Üniversitemize devredilen Erbaa eski devlet hastanesi arazisine yapılması planlanan Sağlık Kampüsünün faaliyete geçmesiyle Fakültemizde açık bulunan **Beslenme ve Diyetetik, Ebelik, Fizyoterapi ve Rehabilitasyon** ve **Sosyal Hizmet Bölümlerine** de öğrenci alımı yapılması planlanmaktadır.

Ayrıca 2023 yılı içerisinde Hemşirelik Bölümü altında “Halk Sağlığı Hemşireliği Anabilim Dalı” ile “Hemşirelikte Öğretim Anabilim Dalı” anabilim dallarının açılması için Rektörlüğümüze teklifi yapılmış olup 25.10.2023 tarihli Üniversitemiz Senatosu tarafından kabul edilmiştir.

Fakültemizde 2023 yılı içerisinde 18 adet Uluslararası Makale, 3 adet Ulusal Makale, 10 adet Uluslararası Bildiri, 1 adet Ulusal Bildiri, 1 adet kitap ve 13 adet kitap Bölümünden oluşan bilimsel yayınlar yapılmıştır.

2023 yılı içerisinde Fakültemiz tarafından 5 adet Toplum Yararına Projeler yapılması planlanmıştır. Bunlardan ilki olan “**Güçlüyüm, Çünkü Farkındayım**” projesi Ekim 2023 tarihinde başlanılmış olup Ocak 2024 tarihinde tamamlanacaktır.

2023 yılı içerisinde öğrencilerin sosyal, bilimsel, kültürel, sanatsal ve sportif gelişimlerine katkıda bulunmak için 19 adet sınıf dışı etkinlik yapılmıştır.

Fakültemizde 2023 yılı içerisinde Sağlık Yönetimi Anabilim Dalı Tezli Yüksek Lisans Programı açılması teklifi yapılmış olup süreç devam etmektedir.

Fakültemiz Sağlık Yönetimi bünyesinde “**Erbaa Sağlık ve Yönetim**” isminde fakülte dergisinin çıkarılması için 2023 yılı içerisinde çalışmalara başlanmış olup 2024 yılı içerisinde ilk sayısının çıkarılması planlanmaktadır.

V-ÖNERİ VE TEDBİRLER

Erbaa yerleşkesinde iki fakülte ile iki meslek yüksekokulu aynı binada eğitim öğretim hizmeti vermektedir. Tek binada dört okulun bir arada eğitim öğretim hizmet vermesi fiziki imkan yetersizliğine neden olmaktadır. Fakülte ve Meslek Yüksekokullarında bazı bölümlerin kontenjanlarının sınıf kapasitelerinden fazla olması hem problemi büyütmede hem de eğitim öğretimin kalitesini olumsuz yönde etkilemektedir. Bu durumun giderilmesi için Rektörlüğümüzün girişimleriyle ilçemizde bulunan eski devlet hastane yerleşkesi Fakültemize ve Erbaa Sağlık Hizmetleri Meslek Yüksekokuluna tahsis edilerek Sağlık Kampüsü yapılması planlanmıştır. Hastane yerleşkesinde bulunan binalarının yıkımına 2021 yılında başlanmış ve 2022 yılında yıkım ve enkaz taşıma işlemi tamamlanmıştır. Bu alana fakültemizin ihtiyaçlarını karşılayacak bir binanın yapılması için Sayın Rektörümüzle görüşülmüş ve 2024 bütçesine alınması için gerekli girişimlerde bulunulmuştur. Sağlık Kampüsünün hayata geçirilmesiyle hem mevcut bölümlerin öğrenci sayılarına uygun dersliklere sahip olunacak hem de açık olan ancak öğrenci alınamayan bölümlere öğrenci alımı yapılacaktır.

Öğrenci sayıları fazla olan bölümlerin büyük kapasiteli sınıf ihtiyaçlarının giderilmesi de acil olarak çözülmesi gereken problemler arasında yer almaktadır. Sorunun çözümü için mevcut binamızda büyük sınıf yapılabilecek alanlar yapı işleri daire başkanlığı yetkilileri ile görüşülmüş olup kütüphane alanında üç adet büyük sınıf yapılması planlanmıştır. Kütüphane alanının bir kısmına yapılacak olan 100 kişilik üç adet büyük sınıf fakültemizin acil büyük derslik ihtiyacını karşılayacaktır. Yerleşkemiz içerisinde bulunan ve kültür miraslarına kayıtlı olan sarı binada bulunan alan kütüphaneye çevrilebilirse okulumuzun kütüphane ihtiyacı da karşılanmış olacaktır.

İÇ KONTROL GÜVENCE BEYANI

Harcama yetkilisi olarak görev ve yetkilerim çerçevesinde;

Harcama birimimizce gerçekleştirilen iş ve işlemlerin idarenin amaç ve hedeflerine, iyi malî yönetim ilkelerine, kontrol düzenlemelerine ve mevzuata uygun bir şekilde gerçekleştirildiğini, birimimize bütçe ile tahsis edilmiş kaynakların planlanmış amaçlar doğrultusunda etkili, ekonomik ve verimli bir şekilde kullanıldığını, birimimizde iç kontrol sisteminin yeterli ve makul güvenceyi sağladığını bildiririm.

Bu güvence, harcama yetkilisi olarak sahip olduğum bilgi ve değerlendirmeler, yönetim bilgi sistemleri, iç kontrol sistemi değerlendirme raporları, izleme ve değerlendirme raporları ile denetim raporlarına dayanmaktadır.

Bu raporda yer alan bilgilerin güvenilir, tam ve doğru olduğunu beyan ederim.

Erbaa, 02.01.2024

Prof. Dr. Fatih POLAT
Dekan